



CENTRUM PRO DOKUMENTACI
MAJETKOVÝCH PŘEVODŮ
KULTURNÍCH STATKŮ OBĚTÍ
II. SVĚTOVÉ VÁLKY, O.P.S.

A detailed photograph of an antique glass decanter on a stand. The decanter has a bulbous body with a textured surface, a long neck, and a decorative stopper. It sits on a four-legged stand with ornate, curved legs. The background is dark, making the glass stand out.

VÝROČNÍ ZPRÁVA ZA ROK 2020

Založení společnosti

Centrum pro dokumentaci majetkových převodů kulturních statků obětí II. světové války, o.p.s. (dále jen Centrum pro dokumentaci) založilo Ministerstvo kultury České republiky dne 15. 12. 2011 jako obecně prospěšnou společnost. Na výzvu rejstříkového soudu upravil zakladatel svým rozhodnutím ze dne 25. 1. 2012 Zakládací listinu dodatkem.

Poslání společnosti

V souladu s mezinárodně přijatými doporučeními UNESCO, UNIDROIT, Mezinárodní rady muzeí a se závazky České republiky vyplývajícími z Washingtonské a Pražské deklarace je posláním Centra pro dokumentaci výzkum problematiky zcizování kulturních statků obětí druhé světové války a sdílení výsledků této práce se státními orgány a organizacemi České republiky, krajskými, městskými, případně soukromými muzei, galeriemi a knihovnami, jakož i s individuálními žadateli o restituční uloupených kulturních předmětů. Centrum pro dokumentaci spolupracuje se zahraničními institucemi obdobného zaměření, včetně těch, které zastupují žadatele o restituci, pokud splňují podmínky zákona č. 212/2000 Sb.

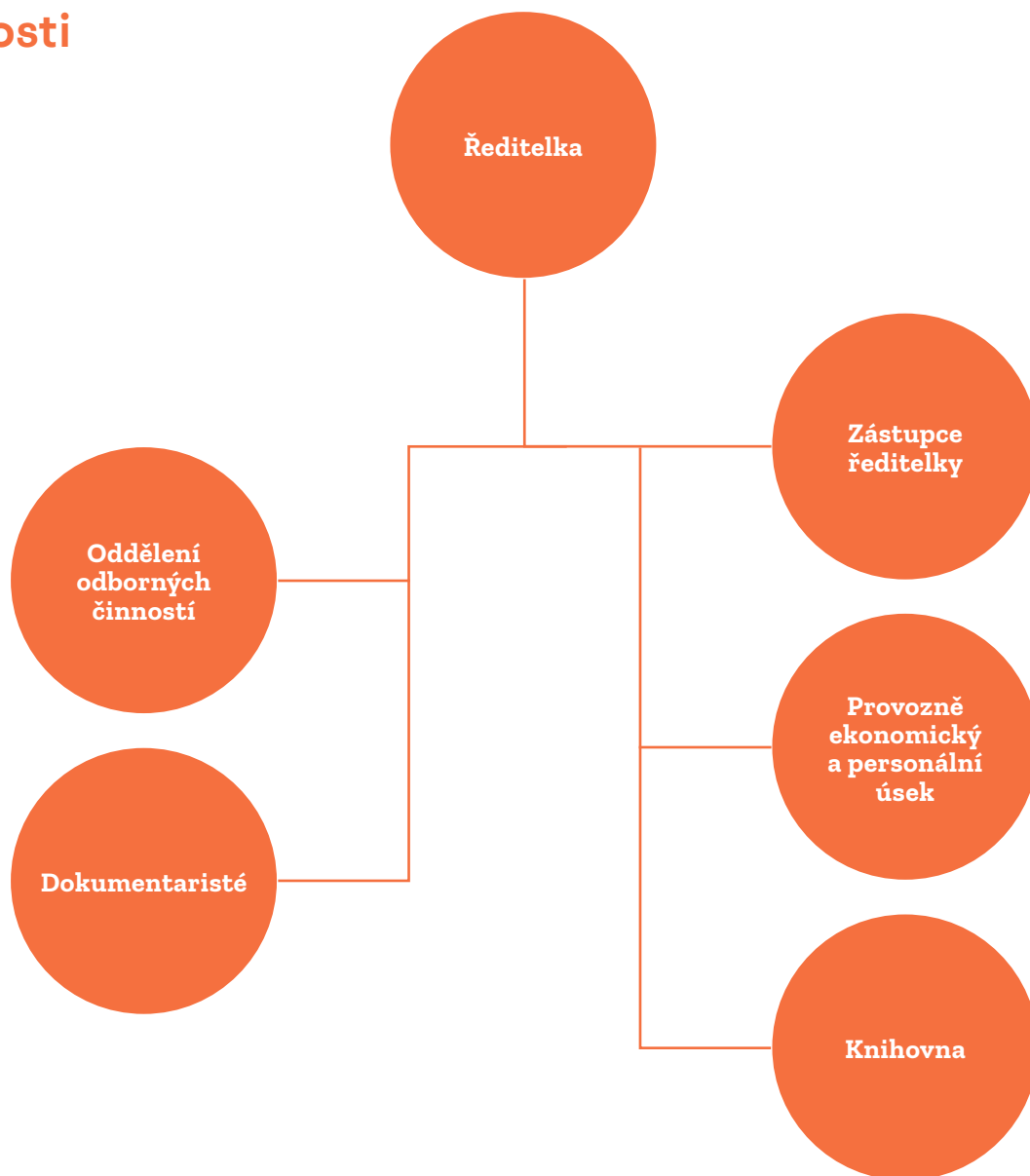
Hlavní cíle

Centrum pro dokumentaci poskytuje restituční poradenství fyzickým i právnickým osobám v České republice a také v zahraničí. Toto odborné poradenství je založeno na archivním výzkumu v domácích a zahraničních archivech, průzkumu inventárních a přírůstkových knih ve státních muzeích a galeriích, na výměně informací mezi státními orgány, státními muzei a galeriemi a na spolupráci a výměně informací se zahraničními institucemi podobného zaměření a s jednotlivými badateli z České republiky i ze zahraničí. Kompletní poradenství včetně případné mediace při řešení restitučního případu je žadatelům poskytováno zdarma.

Zakládací dokumenty

Centrum pro dokumentaci zahájilo svoji činnost 15. února 2012. V prvních měsících se jeho pracovníci soustředili především na zpracování základních dokumentů nezbytných k zabezpečení chodu instituce. Postupně tedy byly připraveny a Správní radou Centra pro dokumentaci i schváleny tyto listiny: Statut organizace, Organizační struktura, Organizační řád, Pracovní řád, Mzdový řád a další doklady související se zajištěním činnosti obecně prospěšné společnosti. Zároveň byly připraveny dokumenty související s restituční agendou, jako je Žádost o rešerši k uplatnění restitučního nároku, Pokyny pro žadatele o rešerši a Oznámení o zpracovávání osobních údajů.

Organizační struktura společnosti



Správní rada Centra pro dokumentaci

Předseda: JUDr. Tomáš Kraus, FŽO
Členové: PhDr. Eva Drašarová, CSc., NA ČR
PhDr. Zdeněk Lyčka, MZV ČR
Mgr. Robert Řehák, Ph.D., MZV ČR
JUDr. Petra Smolíková, MK ČR
Mgr. Lukáš Slabý, NPÚ

Dozorčí rada Centra pro dokumentaci

Předseda: Ing. Tereza Grösslová, MK ČR
Členové: PhDr. Jan Holovský, Ph.D., MK ČR
Eva Lorencová, ŽOP



Stolek hrací
dřevo, plst
konec 18. století / střední Evropa

Činnost Centra pro dokumentaci

Podle čl. 3, předmět činnosti, Statutu obecně prospěšné společnosti zajišťuje Centrum pro dokumentaci zejména tyto obecně prospěšné služby:

a) archivní průzkum v domácích a zahraničních archivech se zaměřením na dosud nezpracované fondy;

b) průzkum inventárních a přírůstkových knih ve státních muzeích a galeriích;

c) ukládání získaných údajů do dvou interních databází (archiválie a umělecké předměty);

d) předávání informací pro ministerstvo kultury a ministerstvo zahraničních věcí o zavlčených uměleckých předmětech a knihách, které by měly být repatriovány;

e) zpracování expertíz pro státní orgány, spolupráce a pomoc při řešení mezinárodních restitučních kauz;

f) poradenství v oblasti individuálních restitučních žádostí (včetně mediace);

g) vypracovávání rešerší pro žadatele o restituce na základě vyplněné „Žádosti o rešerši k uplatnění restitučního nároku“ v souladu se zákonem č. 212/2000 Sb. a zákonem č. 531/2006 Sb.;

h) spolupráce s vědeckými a kulturními institucemi a společnostmi v ČR;

i) předávání podkladů a zasílání získaných informací ministerstvu kultury a státním muzeím a galeriím o vyhledaných uměleckých předmětech v jejich sbírkách pro zveřejnění v příslušných databázích;

j) spolupráce se zahraničními partnery a účast na mezinárodních konferencích, konaných k příbuzné problematice;

k) účast v mezinárodní síti spolupracujících odborných organizací v souladu s postupem budování informační společnosti;

l) publikační, přednášková a pedagogická činnost.

Archivní výzkum

Výzkum v domácích archivech

Stejně jako v předchozích letech, také v roce 2020 probíhalo zjišťování majetkových a restitučních souvislostí ve vztahu k majetku bývalých židovských vlastníků a dalších obětí druhé světové války. Výzkum v tomto roce byl nicméně poznamenán propuknutím pandemie související s onemocněním Covid-19, což limitovalo možnosti pracovníků Centra pro dokumentaci navštěvovat jednotlivé archivy a provádět v nich výzkum. Museli se přizpůsobit opatřením, která byla v archivech zavedena; studovny byly větší část roku přístupné jen pro omezený počet návštěvníků (a to pouze po předchozím objednání), došlo k omezení počtu předkládaných archivních jednotek (kartony, svazky), to vše za výrazného prodloužení čekací lhůty. Některé archivy případně nebyly pro veřejnost otevřeny vůbec. I přes tato omezení probíhala v roce 2020 badatelská činnost ve fondech těchto archivů a institucí:

Národní archiv

V Národním archivu bylo v roce 2020 prozkoumáno cca 70 archivních jednotek (kartony, svazky, jednotliviny) z *Fondu policejní ředitelství v Praze a Přihlášky obyvatel města Prahy*. Přibližně 60 archivních jednotek bylo prostudováno ve *Fondu SPS (Státní památková správa)*; zde se jednalo zejména o výzkum zaměřující se na nakládání s knižními konfiskáty a dalším movitým majetkem v poválečném období. Ve *Fondu MŠK (Ministerstvo školství a kultury) nakladatelství* se výzkum soustředil na cca 40 archivních jednotek dokumentujících období likvidace nakladatelství po roce 1945 a možný transfer knižních konfiskátů přes tato nakladatelství.

Archiv bezpečnostních složek

V roce 2020 bylo na základě lustrace v evidencích Archivu bezpečnostních složek předloženo ke studiu 10 archivních jednotek.

Ministerstvo školství, mládeže a tělovýchovy ČR, správní archiv

V roce 2020 pokračoval výzkum ve fondu *Osobní (1950-1990)*, a to z hlediska nakládání s movitým majetkem v poválečném období a v souvislosti s restitučními žádostmi jednotlivých osob. Byly pořízeny kopie dokumentů týkajících se zabavení majetku MUDr. M. H-K. a jejího syna; pozůstalosti po F. H., spolumajiteli hudebního ústavu Bedřicha Smetany; žádosti H. H. o uvolnění deposita z Uměleckoprůmyslového muzea v Brně; žádosti R. G. o vrácení sbírky známek a vzácných knih z pozůstalosti B. L. v Kynšperku nad Ohří; žádosti R. F. o hudebniny uložené v Universitní knihovně v Brně a žádosti presidenta ústavu Österreichische Länderbank ve Vídni ing. R. H. o dva obrazy, které byly na konci války přemístěny do Nového Přerova u Mikulova a poté údajně předány do Moravského zemského muzea.¹

¹ Vzhledem k Nařízení Evropského parlamentu a Rady EU 2016/679 ze dne 27. dubna 2016 o ochraně fyzických osob v souvislosti se zpracováním osobních údajů a o volném pohybu těchto údajů a o zrušení směrnice 95/46/ES (Obecné nařízení o ochraně osobních údajů) jsou u konkrétních osob uváděny pouze iniciály.

Archiv Národní galerie

V Archivu Národní galerie byly na základě informací získaných z inventářů Sbírkky kresby a grafiky zdokumentovány inventáře Moderní galerie, které Centrum pro dokumentaci dosud nemělo k dispozici. Dále zde byly v roce 2020 dohledávány doklady k ujasnění provenience několika děl ze sbírky Pavla Picka. Pracovníci Centra pro dokumentaci se také pokoušeli vyhledat podklady k pohybu uměleckých předmětů Johanna Blocha v souvislosti s případnou restituční kauzou, na které Centrum pro dokumentaci spolupracuje s Holocaust Claims Processing Office v New Yorku. Práce na této rešerši, stejně jako plánovaná dokumentace inventářů Grafické sbírky z období protektorátu uložených v Archivu Národní galerie, nemohla být v roce 2020 dokončena vzhledem k uzavření archivu a zrušení badatelských hodin.

Vzhledem k omezením souvisejícím k pandemií koronaviru se pracovníci Centra pro dokumentaci rozhodli soustředit na detailní zpracovávání fondů, které jsou již v Centru uloženy a vytipovávání dalších fondů a archivů, na které by bylo vhodné zaměřit pozornost, až to situace dovolí. Zajímavé informace by mohly být nalezeny např. ve fondu Ministerstva financí – likvidační složka FNO (Fond národní obnovy). Pro průzkum inventáře Ministerstva financí je ovšem nutná osobní návštěva Národního archivu, kterou pracovníci Centra uskuteční, jakmile to bude možné.

Pandemie respiračního onemocnění Covid-19 zásadně poznamenala možnosti Centra pro dokumentaci provést plánovaný výzkum v zahraničních archivech, především v Yad Vashem či Izraelské národní knihovně a Wiener Library, ale také v archivech evropských. K tomuto výzkumu bude přikročeno, jakmile to mezinárodní pandemická situace dovolí.

V roce 2020 byla jedna z pracovníků Centra pro dokumentaci pověřena zpracováním generálního inventáře všech dosud získaných archivních kopií, které byly pořízeny za celou dobu působení Centra pro dokumentaci. Jednotlivé revidované inventáře budou následně ukládány do centrálního úložiště, aby mohly být efektivně využívány všemi zaměstnanci. V roce 2020 probíhalo zpracování fondu Národní správy majetkových podstat, např. *arizační spisy, Hadege, ústřední kontrola, úschovy, restituce movitostí, výdací listy, zajišťování*. Dále začalo zpracovávání agendy žádostí o restituce, kde jsou uloženy různé doklady o původních majitelích i žadatelích o restituce.

Získané kopie archiválií jsou ukládány do interního fyzického i elektronického archivu. Oba tyto interní archivy jsou neustále aktualizovány, aby bylo možné informace co nejefektivněji vyhledat. Elektronické zpracování optimalizuje možnost jejich využívání. Jedná se zejména o začleňování relevantních informací získaných z jednotlivých souborů do dvou počítačových programů, což následně slouží k usnadnění operativního použití záznamů tak, aby s nimi bylo možno lépe a rychleji pracovat.

Pro své interní potřeby založilo Centrum pro dokumentaci také databázi jmen identifikovaných původních majitelů. Jsou zde zaznamenány odkazy na jednotlivé archivní fondy, kde lze informace o těchto osobách nalézt, včetně jejich transportních čísel a údajů o jejich přímých rodinných příslušnících.

Za pomoci průběžného dohledávání a vzájemné konfrontace zmínek a dílčích poznatků, roztroušených v nejrůznějších archivních zdrojích, pokračuje snaha o získání ucelenější představy o průběhu válečných spoliací kulturního majetku, jeho poválečných restitucích i pozdějším úsilí o jeho identifikaci. I nadále v tomto smyslu probíhá excerpcování údajů z kopií v Centru již uložených i z nově nalézaných archivních dokumentů vztahujících se k předmětům kulturního charakteru, které byly za okupace zcizeny původním majitelům a nalézají se, aniž by dosud byla známa jejich provenience, na našem území, anebo byly zavlčeny do zahraničí.



Hodiny stolní, sedící Turek
původní majitel Pavel Bendix
dřevo, sklo, kov,
konec 18. století / Německo

Průzkum inventárních a přírůstkových knih ve státních muzeích a galeriích

Národní galerie

V roce 2020 byl dokončen výzkum a dokumentace inventářů v oddělení Sbírkový grafiky a kresby Národní galerie Praha. Byly také dokončeny práce na digitalizování dat ze všech inventářů, tedy DK (*deposit kresby*), K (*kresba*), DR (*deponovaná díla*) a R (*díla převedená do přímé správy Národní galerie Praha*). Relevantní údaje z inventářů DK a K jsou průběžně převáděny do interní databáze Centra pro dokumentaci.

Uměleckoprůmyslové museum v Praze

V Uměleckoprůmyslovém muzeu v Praze pokračoval výzkum sbírky Josefa Polláka. Byla prozkoumána kompletní kartotéka obrazů, aby se vyloučila možnost, že by se ve sbírkách muzea nacházely stále chybějící obrazy z jeho majetku. Výzkum této sbírky se následně soustředí na Národní galerii Praha, kam také Josef Pollák v roce 1939 uložil část svého depositu, a navíc je možné, že v době sloučení NG s UPM některé obrazy byly převedeny z muzea do galerie (podobně tomu bylo také v případě orientálního umění).

Proběhla také revize depositů 1248 a 1245, uložených do muzea za okupace ze skladů bývalé Treuhandstelle. Jednalo se zejména o ověřování a komparaci záznamů s dobovými prameny protektorátní a poválečné evidence apod., případně o dohledávání pramenů dalších; byla provedena celková korektura a doplněny potřebné detaily, zejména v poznámkovém aparátu (např. k názvům uvedeným chybně již v dobových pramenech, dále k některým předmětům, lokalitám, a také k hodinářům a dalším výrobcům historických předmětů nacházejících se v těchto depozitech). Dále byly evidovány předměty předané Muzeu hlavního města Prahy, tehdejšímu Muzeu Aloise Jiráka v Praze a předměty zabavené na zámku Štiřín. Tato činnost ukázala nutnost dalšího pátrání v rámci Národního památkového ústavu

V Uměleckoprůmyslovém muzeu byla dále dokončena fotodokumentace kartotéky miniatur v UPM a kartotéky užité grafiky.

Národní památkový ústav

I přes omezení způsobená pandemií se pracovníci Centra pro dokumentaci snažili pokračovat ve výzkumu a fotodokumentaci identifikovaných předmětů, které byly v roce 1950 předány na svozový zámek Sychrov a v pozdějších letech předávány dále.

Výzkum včetně fotodokumentace probíhal na zámcích v Benešově nad Ploučnicí a Kačíně, kde byly rovněž zdokumentovány předměty nacházející se v inventáři Národního hřebčína v Kladrubech nad Labem. Dále pak na zámcích v Děčíně, Duchcově, Litomyšli a Růžkových Lhoticích.

V roce 2020 byla mimoto zahájena spolupráce s Územní památkovou správou v Praze a konečně koncem roku za přispění MK ČR navázána spolupráce s Národním památkovým ústavem v Praze.



Tapisérie žánr šlechtické zábavy
hedvábí, vlna
2. polovina 16. století / Belgie, Audenarde



Komoda třízásuvková, s páskovou intarzií
dřevo, bronz
začátek 19. století / severní Čechy

Interní databáze Centra pro dokumentaci

Průběžné ukládání údajů získaných z archivních materiálů do interní databáze Centra pro dokumentaci pokračovalo i v roce 2020. Údaje jsou zaznamenávány do dvou databází – Archiválie a Umělecké předměty. Pravidelně probíhala průběžná kontrola, upřesňování a doplňování záznamů, a také jejich zálohování.



Hodiny stolní

dřevo, kov, mosaz, bronz
střední Evropa, Praha

Evidence restitučních žádostí probíhajících v roce 2020

Richard Kraus

Centrum pro dokumentaci informovalo D. K. o tom, že v Uměleckoprůmyslovém museu v Praze se nachází sklenice z 19. století, jejímž původním majitelem byl Richard Kraus, otec jejího manžela. V průběhu roku 2020 se Centrum pro dokumentaci pokoušelo získat dokumenty nezbytné pro úspěšnou restituci. I přes komplikovanou situaci byl předmět rodině vrácen v listopadu 2020.

Richard Morawetz

Na začátku roku 2020 se na Centrum pro dokumentaci obrátila Anne Webber z Commission for Looted Art in Europe se žádostí o rešerši týkající se majetku E. O., sestry Richarda Morawetze, který se údajně měl nacházet ve sbírce jejího bratra deponované v roce 1939 v Národní galerii. Výzkumu sbírky Richarda Morawetze se pracovníci Centra pro dokumentaci již věnovali a nyní provedli revizi všech materiálů týkajících se výše zmíněné sbírky. Žádný dokument nicméně nenaznačuje, že by se mezi uměleckými předměty, které v dubnu 1939 deponoval Richard Morawetz v NG, nacházel majetek jeho sestry. V databázích, kterými Centrum disponuje, se nenacházejí žádné zmínky související se jmény E. O. nebo jejího syna.

Centrum pro dokumentaci požádalo Commission for Looted Art in Europe o doplnění informací k případu: zda má rodina nějaké doklady o majetku E.O., o autorech uměleckých děl, které byly v jejím majetku apod. Odpověď na doplňující dotazy jsme zatím neobdrželi a není proto možné pokračovat v dalším pátrání.

Rodina Pfefferkornů

V únoru 2020 obdrželo Centrum pro dokumentaci žádost o rešerši týkající se majetku Rudolfa Pfefferkorna. Konkrétně se jedná o sbírku rytin M. Meriana a staré tisky s námětem Kuksu a hraběte Šporka. Pracovníci Centra pro dokumentaci provedli rešerši v Národním archivu, ale bohužel nebyly nalezeny žádné zmínky o majetku rodiny. Rešerše byla provedena ve fondech, které obsahují materiály týkající se movitého majetku (Ministerstvo práce a sociální péče, Národní správa majetkových podstat a Státní památková péče).

Nicméně, v průběhu pokračujícího výzkumu Centra pro dokumentaci se mohou objevit nové informace o těchto kulturních statcích. Centrum tedy vede tuto žádost, stejně jako ostatní, v patrnosti a bude prověřovat, zda se neobjevily nové skutečnosti, které by mohly vést k případnému dohledání výše zmíněného majetku.

Leopold Porges von Portheim

V květnu 2020 se na Centrum pro dokumentaci obrátila F. B. s žádostí o rešerši týkající se majetku jejího předka Leopolda Porgese von Portheim. Centrum pro dokumentaci nemá informace o majetku této konkrétní osoby. Materiály, kterými Centrum disponuje a které pracovníci dohledali v archivech, obsahují informace týkající se majetku Friedricha (Bedřicha) a Emila Portheima; ti ale zemřeli bezdětní a jejich majetek tedy není možné restituovat.

V rámci **poradenské a konzultační činnosti** vyřídilo v roce 2020 Centrum pro dokumentaci následující dotazy:

Generální konzulát ČR v Mnichově

Jan Kreuter z Generálního konzulátu ČR v Mnichově se na Centrum pro dokumentaci obrátil s dotazem týkajícím se navrácení obrazu z pozůstalosti. Současný majitel se domnívá, že se jedná o práci od Joži Mikše, která byla nabyta v době okupace, a vyjádřil zájem vrátit jej zpět do ČR. Podle zjištění Centra pro dokumentaci se nejedná o obraz od J. Mikše (signatura neodpovídá), velmi pravděpodobně v tomto případě nejde ani o českého malíře. Není tedy možné zjistit provenienci obrazu ani to, zda o obraz nežádal někdo, komu byl zcizen v době okupace.

Rakouské velvyslanectví v Praze

Georg Zehetner z Rakouského velvyslanectví v Praze požádal Centrum pro dokumentaci o pomoc s dohledáním informací o dědicích Roberta Haase. Židovská obec ve Vídni se pokoušela zjistit informace o závěti Roberta Haase u Obvodního soudu pro Prahu 7, ale žádost byla odmítnuta s tím, že obec není oprávněna tyto informace získat. Pracovníci Centra pro dokumentaci zjistili, že v materiálech, které je možné k osobě R. Haase dohledat, nejsou uvedeni žádní potomci. Více bohužel Centrum pomoci nemohlo, neboť také nemá oprávnění požadovat od soudu informace o obsahu závěti. Doporučilo proto tazateli obrátit se na Ministerstvo spravedlnosti ČR

Holocaust Claims Processing Office

Rebecca Friedmann z Holocaust Claims Processing Office v New Yorku se na Centrum pro dokumentaci obrátila se žádostí o pomoc při dohledávání majetku Johanna Blocha, s jehož dědici je americká instituce v kontaktu. Jedná se o problematiku darů za vývoz, jejichž případné získání by dědicové pravděpodobně museli řešit soudně. Centrum zjistilo, že některé předměty se nacházejí ve správě Národní galerie Praha. Umístění dalších předmětů Centrum zjišťuje. Spolupráce se dále týká sbírky ornátů, které podle informací americké strany deponovala dcera Johanna Blocha v Uměleckoprůmyslovém museu. Podle prvního průzkumu, který pracovníci Centra provedli, a podle informací kurátorů z UPM, se v muzeu sbírka nenachází, bude proto nutné provést podrobný výzkum, který by mohl přesuny těchto předmětů osvětlit.

Viktor Wallerstein

Centrum pro dokumentaci bylo požádáno Nadine Bauer, pracovnící The Brücke-Museum in Berlin, o pomoc s dohledáním majetku obchodníka s uměním Victora Wallersteina a jeho ženy Very. Němečtí kolegové v německých archivech nenalezli žádné materiály týkající se možného zcizeného majetku výše zmíněných osob, a proto se obrátili na Centrum, zda se nějaké informace nenacházejí v jeho databázích. Průzkum bohužel ukázal, že ani v materiálech a databázích Centra nejsou žádné informace týkající se majetku Victora Wallersteina nebo jeho ženy.

Ludvík Neumann

M. N. se na Centrum pro dokumentaci obrátila s dotazem týkajícím se dohledání informací o jejím pradědovi Ludvíku Neumannovi. V databázích Centra byly dohledány informace k osobě jménem Ludvík Neumann, nicméně další ověřování ukázalo, že se jedná pouze o shodu jmen. Žadatelce byly předány kontakty na odborné instituce, které by jí mohly v jejím pátrání pomoci.

H&P Law

Centrum bylo osloveno JUDr. J. H. za účelem vyjasnění situace týkající se majetku jeho klientů. Jednalo se konkrétně o informace ohledně přesunů kulturních statků osob, které emigrovaly z protektorátu a jejichž majetek se dostal do správy říšského ministerstva financí.

Irene Beran

Badatelka Ulrike Schmiegelt požádala Centrum pro dokumentaci o pomoc při zjišťování osudů obrazu, který se nachází ve sbírkách Stiftung Preussische Schlösse und Gärten Berlin-Brandenburg a jehož původní majitelkou byla Irene Beran z Brna. Do sbírek německé instituce se obraz dostal v roce 1948 a Centrum se nyní snaží žadatelce pomoci při zjištění jeho provenience v letech 1930-1938/41.

Otto Weinmann

S. H. se na Centrum pro dokumentaci obrátil jako právní zástupce A. N. de H. z Chile, která je vnučkou Otto Weinmanna. Rodina Weinmannova již 75 let pátrá po majetku, který byl jejich rodině zabaven gestapem; jedná se zejména o dva obrazy od Davida Tenierse a piano značky Bösendorfer. Pracovníci Centra při svém výzkumu zjistili, že po výše zmíněných obrazech pátrala, ovšem bezvýsledně, i československá poválečná mise. Materiály a databáze, kterými Centrum disponuje, neobsahují informace o tom, kde by se majetek Weinmannovy rodiny mohl nacházet. Centrum pro dokumentaci se proto nyní obrátilo na zahraniční instituce, se kterými spolupracuje, a pokouší se zjistit, zda se nějaké informace o tomto majetku nenacházejí v jejich materiálech.



Emil Orlik: Partie z Levína
olejomalba na lepence
1911 / Čechy
původní majitel Emil Langweil

Publikační, konzultační a přednášková činnost

V roce 2020 připravilo Centrum pro dokumentaci dotisk druhého dílu publikace *Osudy válečných deponátů* a druhé vydání publikace *Osudy válečných deponátů – Uměleckoprůmyslové museum v Praze, Svazek 1*.

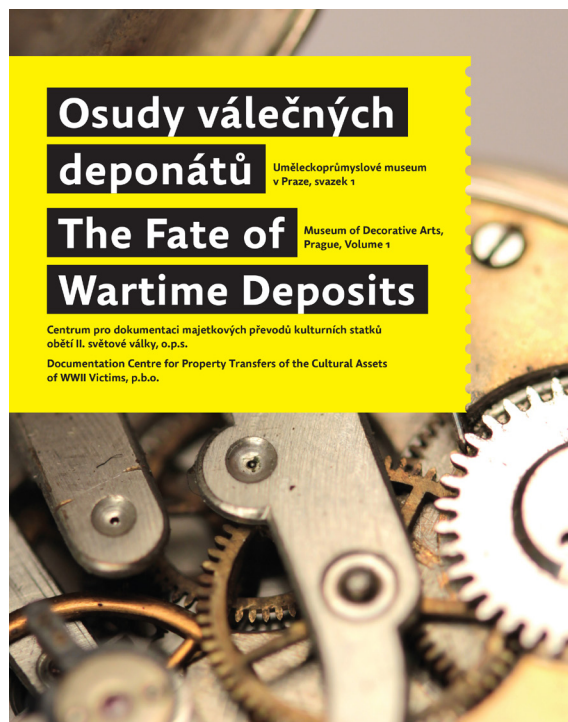
Probíhaly také dokončovací práce na prvním dílu publikace *Obrazy ze židovských sbírek v Národní galerii v Praze – Neidentifikovaní majitelé*. Kniha byla předána k tisku na konci roku 2020. Nadále probíhají práce související s přípravou životopisných portrétů původních vlastníků pro druhý díl katalogu (*Identifikovaní majitelé*), které jsou ale závislé na možnosti vyhledávat v archivech materiály obsahující relevantní informace o původních majitelích. Cílem Centra pro dokumentaci je,

aby informace o původních majitelích pomohly doplnit povědomí o významu a osudech těchto osob a v některých případech i poopravit některé paušalizující a nepřesné představy, které jsou s nimi (a jejich osudem) spojovány. Zdrojové pozadí je zachycováno tak, aby pomáhalo zprostředkovat alespoň přibližnou představu o dobových úředních, společenských, kulturních, ale také jazykových poměrech, panujících ještě za monarchie a Velké války, v meziválečném období, za okupace a v období bezprostředně poválečném.

V roce 2020 bylo také zahájeno shromažďování písemného materiálu k plánované publikaci o sbírce hebrejských tisků, která je v současné době uložena v Národní knihovně ČR a obsahuje cca 700 svazků pocházejících z různých evropských židovských obcí. O spolupráci při shromažďování materiálu byly požádány také židovské obce ve Vídni a Mnichově a Židovské muzeum v Praze.

Byly zahájeny práce na dalším katalogu předmětů ze židovského majetku převezeneho v roce 1950 Národní kulturní komisí na svozový zámek Sychrov. Jedná se o soupis tohoto majetku vydaného ze zámku v první polovině šedesátých let. Katalog bude zároveň dokladem o způsobu nakládání s uměleckými předměty a úředním přístupem k nim v tomto období. Katalog bude publikován v průběhu roku 2021.

Centrum pro dokumentaci dále spolupracovalo s Barbarou Bechter ze Staatliche Kunstsammlungen Dresden, která připravovala článek o výstavě *Navracení identity* doprovázející 7. mezinárodní konferenci organizovanou Centrem v roce 2019. Článek vyšel v časopise *Provenienz & Forschung* (1/2020), který vydává Deutsches Zentrum Kulturgutverluste.



Pracovníci Centra pro dokumentaci, Johana Prouzová a František Krejča, v roce 2020 připravili a prezentovali online přednášku o činnosti Centra a o přípravě výstavy Navracení identity v rámci online semináře pro studenty Vysoké školy uměleckoprůmyslové v Praze, který vedl Tyler Coburn.



Koš na šití, osmiboký
dřevo ořechové
1. polovina 19. století / severní Čechy

Spolupráce Centra pro dokumentaci s vědeckými a kulturními institucemi a společnostmi

Centrum pro dokumentaci je členem **AHICE** (Art Historian Information from Central Europe), informačního portálu, který zajišťuje přístup k informacím o institucích se sbírkotvornou, výzkumnou, vzdělávací a publikační aktivitou v České republice, Maďarsku, Polsku a Slovensku.

Dále je Centrum pro dokumentaci členem Mezinárodní rady muzeí (**ICOM**) a v roce 2020 se stalo členem Asociace muzeí a galerií (**AMG**). V následujícím období Centrum pro dokumentaci plánuje nabídnout AMG přednášky tematicky zaměřené na výzkum provenience pro pracovníky muzeí a galerií.

V zahraničí Centrum pro dokumentaci spolupracuje s institucemi, které mají obdobné zaměření, jako např. **Holocaust Claims Processing Office**, NY State Department of Financial Services, USA; **Commission for Looted Art in Europe**, Velká Británie; **Deutsches Zentrum Kulturgutverluste**, Německo; **Zentralen Stelle für Provenienzforschung in Hessen**, Německo; **Stiftung Preußische Schlösser und Gärten Berlin-Brandenburg**, Německo; **Komission für Provenienzforschung**, Rakousko.

Dále Centrum pro dokumentaci spolupracuje se zahraničními muzei, galeriemi a knihovnami, které se věnují výzkumu provenience, např. **Zentral- und Landesbibliothek Berlin**, Německo; **The Israel Museum in Jerusalem**, Izrael; **Strossmayer Gallery of Old Masters**, Chorvatsko.

Zahraniční spolupráce se týká i univerzit, jejich pracoviště se zabývají výzkumem provenience, např. **Freie Universität**, Německo; **University of Gdańsk**, Polsko; **University of Toronto**, Kanada.



Šimon Tomáš František: Schodiště divadla
s vycházející společností
akvatinta na papíře
1909 / Francie, Paříž

Zveřejňování seznamů předmětů identifikovaných Centrem pro dokumentaci na www.cdmp.cz

Centrum pro dokumentaci na svých webových stránkách (v sekci Identifikovaná umělecká díla) dlouhodobě zveřejňuje relevantní informace o všech předmětech, které jeho pracovníci identifikovali jako součást uměleckého majetku zcizeného obětím druhé světové války. Tyto informace jsou zveřejňovány jak v českém, tak v anglickém jazyce.

Tato konkrétní databáze byla Centrem pro dokumentaci vytvořena v reakci na fakt, že zainteresované instituce, tj. příspěvkové sbírkotvorné organizace Ministerstva kultury ČR, nezveřejňovaly údaje o Centrem nově identifikovaných uměleckých předmětech, které se nacházejí v jejich sbírkách.

V databázi jsou průběžně zveřejňovány informace o knihách, kresbách, obrazech, sochách a užitém umění; je určena především potenciálním žadatelům o restituci podle zákona č. 212/2000 Sb.

CZ EN



**Centrum pro dokumentaci majetkových
převodů kulturních statků obětí II. světové
války, o.p.s.**

[Aktuality](#) [Publikace](#) [Konference](#) [Výstavy](#) [O Centru](#) [Kontakty](#) [Identifikovaná umělecká díla](#)

[Obráťte se na nás](#)

Databáze uměleckých děl

EMPÍROVÝ TOALETNÍ STOLEK

Autor:	neznámý
Datace / lokace:	Čechy, kolem 1800
Materiál:	dřevo, sklo
Rozměr:	v. 73, 5 cm, š. 79, 5 cm, hl. 46, 5 cm
Původní majitel:	židovský majetek
Umístění:	Pro bližší informace k jednotlivým uměleckým předmětům kontaktujte prosím Centrum pro dokumentaci centrum@cdmp.cz



Works identified by Documentation Centre

Předměty identifikované Centrem pro dokumentaci.

Bokový píst, holandský

dřevo

1. polovina 18. století / severní Čechy
původní majitelka Tini Popperová



Panelová výstava Uloupené umění

V roce 2020 pokračovala snaha Centra pro dokumentaci přiblížit veřejnosti výsledky své práce a téma, kterým se zabývá, včetně oživení povědomí o pauperizačním a exterminačním tlaku na židovskou populaci v době druhé světové války také prostřednictvím putovní expozice *Uloupené umění*.



Od září 2020 byla výstava umístěna v Univerzitním centru v Telči. Ukončení výstavy mělo původně proběhnout v listopadu 2020, ale po domluvě s druhou stranou se podařilo prodloužit umístění výstavy až do ledna 2021. Během krátkého období v prosinci 2020, kdy došlo k částečnému uvolnění omezení vyhlášených v souvislosti s onemocněním Covid-19, tak výstavu mohlo přece jen pár návštěvníků zhlédnout.



Od prosince 2020 je výstava *Uloupené umění* umístěna v Památníku Terezín. Deinstalace proběhne na konci února 2021. Centrum pro dokumentaci se pokusí domluvit s Památníkem Terezín opětovné umístění výstavy na dobu, kdy ji budou moci diváci volně navštívit.



Personální zajištění v roce 2020

Počet pracovníků na základě pracovní smlouvy	13
Přepočtený počet	12
Pracovníci na dohody	5

Personální struktura:

/přepočtený počet/

ředitel	1
zástupce ředitele	0,5
odborní pracovníci	8
<i>/identifikace uměleckých předmětů v muzeích a galeriích, dohledávání zavlečeného majetku, archivní výzkum, archivní spolupráce se zahraničními institucemi/</i>	
dokumentaristé /DPP/	3
<i>/fyzický počet – zpracovávání archivních materiálů a ukládání dat do databází, poskytování odborných informací a další činnost dle potřeby/</i>	
správce počítačového vybavení	1
ekonomika a administrativa	1,5

Členění zaměstnanců podle vzdělání (fyzický počet):

Vysokoškolské	11
Úplné střední	2

V současné době pracuje v Centru pro dokumentaci 7 žen a 6 mužů.

Stav k 31. 12. 2020

Rozpis rozpočtu čerpání prostředků příspěvku 2020

Centrum pro dokumentaci majetkových převodů kulturních statků obětí II. světové války, o. p. s.

IC: 22772961

Rok: 2020 Dne: 19.01.2021

Číslo účtu	Název účtu	
Náklady		
501	Spotřeba materiálu	537 437,24
502	Spotřeba energie	41 516,60
50x	Spotřebované nákupy	578 953,84
511	Opravy a udržování	0,00
512	Cestovné	13 633,78
513	Náklady na reprezentaci	6 942,00
518	Nájemné. Účetnictví	828 114,00
518	Ostatní služby	857 969,22
51x	Služby	1 706 659,00
521	Mzdy	7 849 657,00
521	OON	76 400,00
521	Mzdové náklady	7 926 057,00
524	Zákonné sociální pojištění	2 651 207,00
527	Zákonné sociální náklady	322 924,00
527	Zákonné úrazové pojištění	18 408,00
52x	Osobní náklady	10 918 596,00
53x	Daně a poplatky	175,00
54x	Ostatní náklady	9 933,70
	Náklady celkem	13 214 317,54
Výnosy		
64x	Ostatní výnosy	8 395,45
69x	Provozní dotace	13 214 317,54
	Výnosy celkem	13 222 712,99
Hospodářský zisk celkem		8 395,45
	Přijatý příspěvek	14 295 000,00
	Čerpání příspěvku 2020	13 266 763,24
z toho:	složené zálohy a pohledávky	82 644,00
	sociální fond 1.1. - 31.12.2020	-30 198,30
	Náklady celkem	13 214 317,54
	závazky k 31.12.2020	59 880,37
	Vrácené prostředky v období	1 117 052,21
	z toho - nevyčerpané prostředky roku 2019	1 036 632,21
	- přičtené zálohy minulého období	160 443,00
	- vyloučené dlouhodobé zálohy	80 023,00
	- hospodářský výsledek za období	8 395,45

Nevyčerpané vrácené prostředky ve výši 307.456,59 Kč vznikly jako důsledek zúžení možností rozsahu publikace vzhledem k problematice související s nevyřešenými restitučními žádostmi a úbytkem pamětníků.

V Praze, dne:

29. 1. 2021

Sestavil:

Mgr. Jaroslav Svoboda
420 603 930 985

Centrum pro dokumentaci majetkových převodů
kulturních statků obětí II. světové války, o. p. s.
Malá Pevnost 304, 411 55 Terezín
IC: 22772961

Výroční zpráva za rok 2020 o činnosti Centra pro dokumentaci majetkových převodů kulturních statků obětí II. světové války, o.p.s. v oblasti poskytování informací podle zákona č. 106/1999 Sb., o svobodném přístupu k informacím

V době od 1. ledna 2020 do 31. prosince 2020 přijalo Centrum pro dokumentaci majetkových převodů kulturních statků obětí II. světové války, o.p.s. (dále jen „Centrum“) celkem nula žádostí o poskytnutí informace ve smyslu § 13 zákona č. 106/1999 Sb., o svobodném přístupu k informacím, ve znění pozdějších předpisů (dále jen „zákon“).

0 žádostí bylo podáno prostřednictvím elektronické pošty.

Centrum v roce 2020 nepřijalo žádné úhrady za náklady na poskytnuté informace.

Centrum v souladu s § 18 zákona zveřejňuje následující údaje o své činnosti v oblasti poskytování informací v roce 2020:

a)	Počet podaných žádostí o informace:	0
	Počet vydaných rozhodnutí o odmítnutí žádosti:	0
	Počet vydaných rozhodnutí o částečném odmítnutí žádosti:	0
b)	Počet podaných odvolání proti rozhodnutí Centra:	0
c)	Rozsudky soudů ve věci přezkoumání zákonnosti rozhodnutí Centra:	0
	Náklady vynaložené Centrem v soudních řízeních ve věci zákona:	0
d)	Výčet poskytnutých výhradních licencí:	0
e)	Počet stížností podaných podle § 16a zákona:	0
f)	Další informace vztahující se k uplatňování zákona:	0

Ustanovení o licenční a podlicenční smlouvě při poskytování informací nebylo Centrem v roce 2020 využito.