

IDENTIFIKAČNÍ ZNAKY



Označení, cedulky
a štítky typické
pro předměty
pocházející z majetku
obětí II. světové války

Obsah

Identifikační znaky	4
Sběratelské značky	8
Sklady Treuhandstelle	10
Štítky Reichseigentum	14
NSMP a NKK	16
Transportní čísla	20

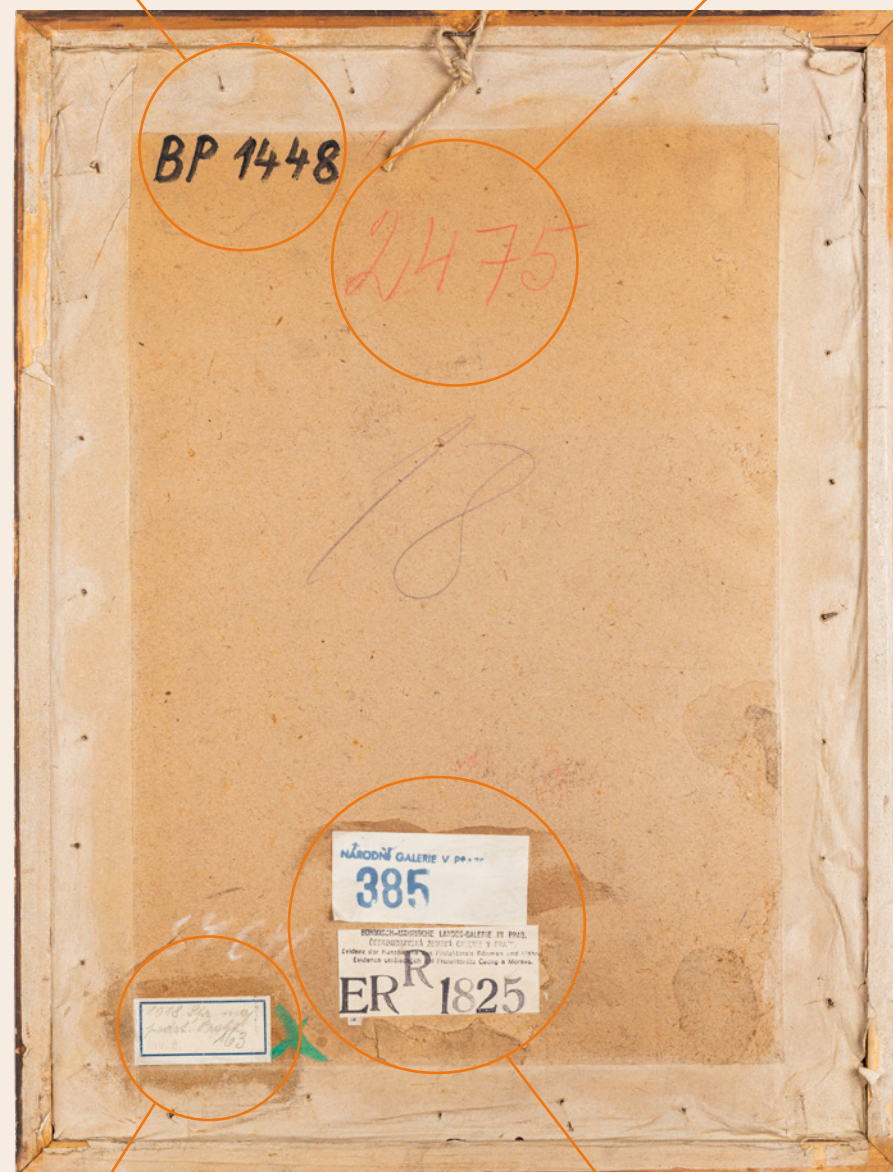
Vydalo Centrum pro dokumentaci majetkových převodů
kulturních statků obětí II. světové války, o.p.s.

Čs. armády 828/34, 160 00 Praha 6
Česká republika

tel. +420 603 787 100
email: centrum@cdmp.cz
www.cdmp.cz

Současné evidenční číslo
BP značí Benešov nad Ploučnicí, kde se
předmět momentálně nachází

Původní číslování ze
skladu Treuhandstelle



Národní kulturní komise, Svaz 1018, pořadové číslo
předmětu
Zelený křížek označuje movité kulturní památky

Strahovský sklad, ERR - Evidence rytin Reichseigentum
Pořadové číslo předávacího protokolu, značeno Národní
galerií

Identifikační znaky

Pátrání po předmětech, pocházejících z majetku obětí nacistické perzekuce, začíná důkladným studiem a komparací pramenů, především různých inventářů a soupisů. Archivní materiály mohou vyjevit komplikovanou a často pohnutou historii pohybu konfiskovaných předmětů, a napovědět, kde se konkrétní předměty v současnosti nacházejí.

Neocenitelným pomocníkem provenienčního výzkumu jsou však také indicie nacházející se na samotných artefaktech. Umožňují **verifikovat jejich původ**, v některých případech dokonce podmiňují možnost jejich identifikace – zejména v případech, kde je řetěz relevantních písemných záznamů dokládající původ a pohyb předmětu přerušen. Mohou také pomoci **identifikovat původního vlastníka** ukradených artefaktů.

Tato brožura se pokouší představit typické značky, štítky a cedulky, se kterými je možné setkat se na předmětech, pocházejících zejména z majetku deportovaných protektorátních židů.

Majetek deportovaných pro říšské úřady shromažďovala, třídila, evidovala a spravovala **Treuhandstelle**, oddělení Židovské náboženské obce založené pro tyto účely z rozkazu Ústředny pro židovské vystěhovalectví (Zentralstelle für jüdische Auswanderung) na podzim 1941, tedy v době zahájení masových deportací. V jejích skladech byly předměty poprvé označeny skladovým číslem a rovněž transportním číslem původního majitele. S některými bylo během války dále manipulováno, byly převáděny a předávány do jiných skladů a často vedeny pod odlišnými skladovými čísly.

V období od léta 1944 byly ze skladů Treuhandstelle pod vedením správce říšského uměleckého majetku v protektorátu Karla Maria Swobody vybírány umělecké předměty pro převoz do dvou centrálních **skladů ve Šternberském paláci a Strahovském klášteře**; případně předávány do předních protektorátních muzeí a galerií. Tyto předměty dostaly nová skladová čísla a byly označeny jako říšský majetek – „Reichseigentum“.

Po válce pověřil obnovený československý stát péčí o sklady majetku deportovaných židů **Národní správu majetkových podstat Majetkového úřadu a Vystěhovaleckého fondu** (NSMP). Ta o tento majetek dále pečovala a v případech, kde to bylo možné, jej také restituovala.

Na přelomu 40. a 50. let byla ovšem činnost Národní správy ukončena. V roce 1948 dostala pokyn k likvidaci nerestituovatelného majetku, tedy majetku bez identifikačního znaku a možnosti určení původního vlastníka. V jejích skladech si předměty pro svou potřebu vybrala **Národní kulturní**

komise (NKK), tehdejší orgán státní památkové péče. Vybrané předměty převážela do depozitářů v takzvaných svozových zámcích. Zde posléze došlo k nové inventarizaci svezených předmětů. Ty následně zůstaly v péči památkářů, některé byly dále zapůjčovány a převáděny jiným institucím a další v 60. letech 20. století prodány.

Na základě komparace archivních pramenů lze v mnoha případech vystopovat osudy konkrétních artefaktů, pocházejících z majetku deportovaných, až k inventáři současných paměťových institucí. Řetěz záznamů může být ovšem přerušen a předměty není v takovém případě snadné na základě často vágních popisů v inventárních záznamech a předávacích protokolech v současných sbírkách dohledat. Zároveň, ačkoliv některé předměty prokazatelně pocházejí z majetku deportovaných, na základě existujících pramenů není možné konkretizovat původního vlastníka.

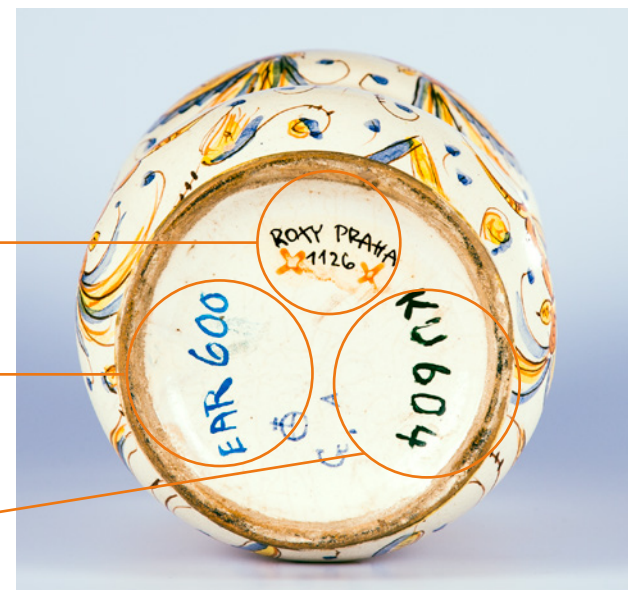
V takových případech mohou pomoci cedulky, štítky, značky nebo nápisy na samotných předmětech. Můžeme je číst jako indicie komplikované historie předmětu, jejíž součástí bylo například označení skladovým číslem, přidělovaným ve skladech majetku deportovaných, nebo typický štítek, označující „říšský kulturní majetek“. V některých případech pak můžeme díky dochovanému transportnímu číslu identifikovat konkrétního původního vlastníka.

Pracovníkům paměťových institucí, kteří tyto často nepřiliš srozumitelné znaky na tělech předmětů ponechávají, proto náleží velký dík.



Albarelo
okolo 1550 / Itálie, Gubbio?
majolika
Kuks, KU00604

Provenience: **Regina Adlerová**
1942 Zentralstelle für jüdische
Auswanderung
1944 Reichseigentum Strahov
1945 NKK
1947 NSMP
1950 NKK, svozový zámek Sychrov
1956 hospital Kuks



ROXY PRAHA 1126
pořadové číslo, svoz Roxy

EAR 600
číslo ze Strahovského skladu,
Evidence antikvit Reichseigentum

KU 604
současné inventární číslo



Sběratelské značky

- ▶ Značky jako ex libris, sběratelská razítka a monogramy mohou pomoci identifikovat původního majitele.
- ▶ Ve skladech Treuhandstelle byly takové indicie bohužel odstraňovány.
- ▶ Typickým příkladem sběratelské značky je razítko ve tvaru Davidovy hvězdy, kterým označovala jednotlivé artefakty své sbírky rodina Josefa Polláka.
- ▶ Na několika kusech nábytku Adély Heimbachové se dochoval štítek uvádějící, že předmět je vlastnictvím jejího manžela, Alexandra z Hohenlohe. Egon Alexander, Prinz zu Hohenlohe (1879–1933) se kvůli sňatku s Adélou Editou Löwyovou vzdal titulu a následně obdržel od württemberského krále titul Graf zu Heimbach. Písemné prameny shodou okolností v tomto případě jméno ani transportní číslo původní majitelky neuvádějí.
- ▶ Přestože jsou některé předměty označeny štítky se jménem majitele, ne vždy lze určit původ označení, jméno správně přečíst a vlastníka jednoznačně identifikovat (např. oba štítky na spodních obrázcích).



Sklady Treuhandstelle

- ▶ Sklady majetku deportovaných. Zpravidla byly zřizovány v nemovitostech, patřících obětem perzekucí (včetně nemovitostí židovských spolků nebo náboženských organizací). V Praze se jedná o téměř 60 lokalit.
- ▶ Předměty zde byly číslovány a zároveň označovány transportním číslem deportovaného majitele. (Např. D 309, obrázek vpravo nahoře.) Prameny, které by umožnily srovnat skladová a transportní čísla, se bohužel až na nepoččetné výjimky nedochovaly.
- ▶ Skladové číslo může být uvedeno na štítku, na zavěšené cedulce nebo vyznačené přímo na předmětu.
- ▶ Při převozu do jiného skladu někdy docházelo k tomu, že při nahrazování cedulkou s novým skladovým číslem byla stará cedulka odstraněna.
- ▶ Cedulky a štítky mohou obsahovat další informace, např. odhadní cenu předmětu udávanou v říšských markách (RM) nebo kategorizaci hodnoty předmětu zapsanou římskou číslicí.



- Oranžové štítky, typické pro sklad uměleckých předmětů v Haštalské ulici. Tištěné skladové číslo bylo běžně upravováno ručním dopisováním číslic.



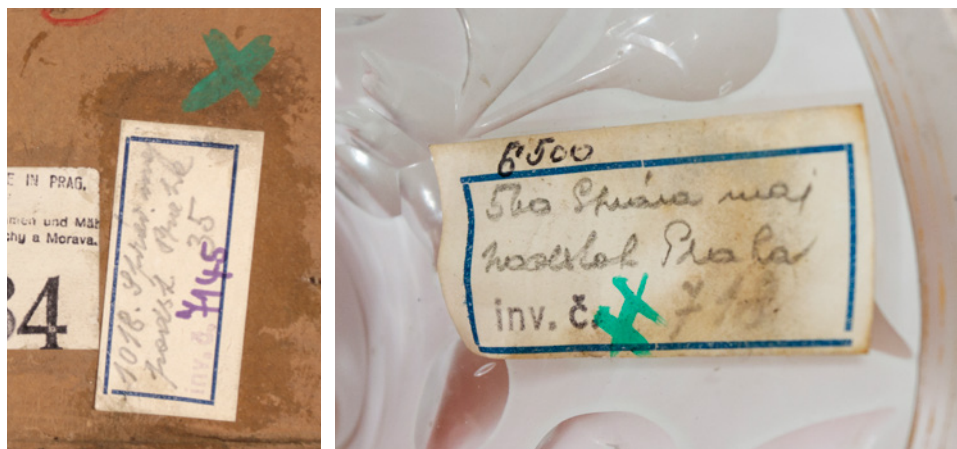
Štítky a označení „Reichseigentum“

- ▶ Označení předmětů, vybraných ze skladů Treuhandstelle a deponovaných ve skladech na Strahově a ve Šternberském paláci správcem říšského uměleckého majetku v protektorátu K. M. Swobodou.
- ▶ Artefakty byly obvykle opatřeny typickým štítkem s dvojjazyčným razítkem *Böhmisch-Mährische Landes-Galerie in Prag. Českomoravská zemská galerie v Praze; Evidenz der Kunstwerke des Protektorats Böhmen und Mähren. Evidence uměleckých děl Protektorátu Čechy a Morava*. V některých případech Národní galerie později artefakty označila dalším štítkem, uvádějícím pořadové číslo seznamu, pod kterým byl předmět do skladiště předán (na protější straně např. 333 a 385).
- ▶ Používány zkratky:
 - EAR – Evidence antikvit Reichseigentum
 - EKR – Evidence kreseb Reichseigentum
 - EOR – Evidence obrazů Reichseigentum
 - EPR – Evidence plastik Reichseigentum
 - ERR – Evidence rytin Reichseigentum.



NSMP a NKK

- ▶ K novému přečíslování předmětů docházelo při následných převodech. Podobný typ cedulek (visaček) se vyskytoval jak u převodů z Národní správy majetkových podstat na Národní kulturní komisi, tak i při dalších převozech. (V případě cedulek vlevo šlo o sovy na sychrovský zámek.)
- ▶ Visací cedulky jsou zpravidla opatřeny označením sovy (např. 560, Roxy, 1012), původním skladovým číslem, pořadovým číslem převaděcího seznamu pro NKK nebo sovy zámek a původním evidenčním číslem, přiděleným předmětu v nové lokalitě.
- ▶ Cedulka vlevo nahoře obsahuje jak pořadové číslo předávacího protokolu (942), tak i původní (6176) a nové (S-30002) sychrovské evidenční číslo.



- ▶ V průběhu evidence, prováděné na Sychrově v letech 1953–54, byly jednotlivé artefakty označeny nálepkou, uvádějící původ předmětu ve skladech Národní správy majetkových podstat, dále číslo svozu (1018 je svoz ze Strahova, 560 svoz Roxy) a pořadové číslo předmětu v soupisu svozu (např. 191, 728).
- ▶ V letech 1958–1962 byl Koordinační komisí pro využití státních hradů a zámků tříděn veškerý mobiliář a označován barevnými křížky. Například zelený křížek označuje movité kulturní památky, červený předměty s kulturní hodnotou (na obrázku na straně 7).



Transportní čísla

- ▶ Jména deportovaných nacistické úřady nahrazovaly tzv. transportním číslem, sestávajícím z písmenného označení transportu a pořadového čísla deportovaného. (Abecední pořadí transportů většinou odpovídá jejich chronologii, po transportech označených jednotlivým písmenem následují transporty označené kombinací více písmen.)
- ▶ V písemných pramenech se transportní čísla původních majitelů většinou nevyskytují. Byla uváděna pouze v agendě mezi Treuhandstelle a Ústřednou pro židovské vystěhovalectví. Těchto pro identifikaci původního majitele nenahraditelných materiálů se však dochovalo jen minimum.
- ▶ Národní správa, která od léta 1945 celou majetkovou podstatu Ústředny pro židovské vystěhovalectví (včetně skladů Treuhandstelle) přebírala do své gesce, následně přičleňovala jednotlivá transportní čísla (případně jméno původního vlastníka) do dochovaných seznamů a zapracovávala je do nově vytvářených. Jedním z pramenů, ze kterých čerpala své informace, byly cedulky a nápisy s transportními čísly deportovaných, které se dochovaly na jednotlivých předmětech, jejichž evidenci Národní správa systematicky prováděla.
- ▶ Cedulky nebo nápisy, obsahující transportní čísla původních majitelů, se na některých artefaktech dochovaly dodnes a představují tak neocenitelnou indicii provenienčního výzkumu.



- ▶ Některé cedulky či štítky kombinují skladová čísla skladů Treuhandstelle, transportní čísla původních majitelů a případně další informace, například odhadní cenu v říšských markách (RM) nebo kategorizaci předmětu, udávanou římskou číslicí.
- ▶ Často bývají oboustranné, jako je tomu u některých příkladů na protější straně.



- ▶ Na některých předmětech se dochovaly znaky, dokumentující jejich kompletní historii od doby konfiskace do současnosti. Vlevo zadní strana miniaturní Viktora Glaubera, vpravo její líc a visačka Národní kulturní komise.

1539
původní označení ve skladu
Treuhandstelle

Starší visačka je bohužel nečitelná

D 316
transportní číslo majitele Viktora
Glaubera

79
ručně psané skladové číslo ze skladu
v Haštalské ulici

Roxy
cedulka s označením svozu,
nazvaného podle skladu v budově
Roxy v Dlouhé třídě

S-00303 a 560/137
nálepky s číslem svozu (560),
pořadovým číslem předmětu (137)
a oběma sychrovskými evidenčními
číslí (14255 a S-00303)

Zelený křížek
klasifikující předmět jako movitou
kulturní památku

Visačka NKK
na rubu zaznamenáno číslo (79)
ze skladu v Haštalské, lící strana
obsahuje pořadové číslo v soupisu
svozu Roxy (137) a první sychrovské
evidenční číslo (14255)



Dívka v bílém
neznámý autor
1. čtvrtina 19. století / střední
Evropa, Čechy?
akvarel a kvaš na slonovině
Sychrov, S00303a, b

Provenience: **Viktor Glauber**
1941 Zentralstelle für jüdische
Auswanderung
1945 NSMP
1950 NKK, svozový zámek Sychrov



Různá označení, cedulky a štítky jsou neocenitelnou pomůckou výzkumu provenience. Nejen že umožňují ověřovat správnost údajů získávaných komparací archivních pramenů, ale především lze pomocí zachovaného transportního čísla určit jméno původního vlastníka, které se v písemných pramenech většinou nenachází. Jako hmatatelný doklad historie zprostředkovávají jedinečný vhled do minulých osudů předmětů uloupených obětmi perzekuce v období II. světové války.

